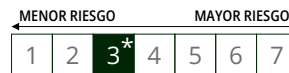


CARMIGNAC PORTFOLIO EM DEBT F USD YDIS HDG

COMPARTIMENTO DE SICAV DE DERECHO LUXEMBURGUÉS

Duración mínima
recomendada de
la inversión:

3 AÑOS



LU2346238343

Informe mensual - 28/06/2024

OBJETIVO DE INVERSIÓN

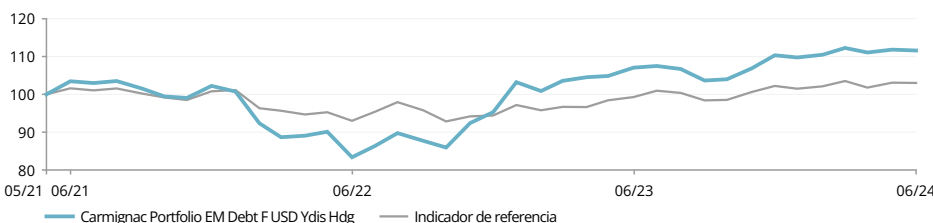
Carmignac Portfolio EM Debt promueve características medioambientales y sociales invirtiendo en renta fija y divisas de los mercados emergentes mediante un enfoque flexible y basado en convicciones. El Fondo aspira a generar rentabilidades positivas ajustadas al riesgo, durante un periodo de inversión mínimo recomendado de tres años, así como a superar la rentabilidad de su índice de referencia.

Puede leer el análisis de los Gestores de Fondos en la página 3

RENTABILIDAD

Las rentabilidades históricas no garantizan rentabilidades futuras. La rentabilidad es neta de comisiones (excluyendo las eventuales comisiones de entrada aplicadas por el distribuidor)

EVOLUCIÓN DEL FONDO Y DEL INDICADOR DESDE SU CREACIÓN (Base 100 - Neta de comisiones)



RENTABILIDAD ACUMULADA Y ANUALIZADA (a 28/06/2024 - Neta de comisiones)

	Rentabilidades acumuladas (%)			Rentabilidades anualizadas (%)		
	1 año	3 años	Desde el 28/05/2021	3 años	Desde el 28/05/2021	
F USD Ydis Hdg	4.56	8.21	11.60	2.67	3.62	
Indicador de referencia	3.65	1.30	3.02	0.43	0.97	
Media de la categoría	7.29	-9.54	-9.21	-3.29	-3.08	
Clasificación (cuartil)	4	1	1	1	1	

Fuente: Morningstar para la media de la categoría y los cuantiles.

RENTABILIDADES ANUALES (%) (Neta de comisiones)

	2023	2022	2021
F USD Ydis Hdg	15.95	-6.82	2.26
Indicador de referencia	8.89	-5.90	0.16

ESTADÍSTICAS (%)

	1 año	3 años	Fecha
Volatilidad del fondo	5.5	11.4	11.4
Volatilidad del indicador	6.1	6.7	6.7
Ratio de Sharpe	0.1	0.1	0.2
Beta	0.8	1.1	1.2
Alfa	0.0	0.0	0.1

Cálculo : Semanal

VAR

VaR de fondo	4.8%
VaR del índice	3.5%



A. Adjriou



A. Alecci

CIFRAS CLAVE

Sensibilidad	4.5
Yield to Maturity ⁽¹⁾	8.7%
Rating Medio	BBB-
Cupón medio	5.9%
Número de emisores de bonos	58
Número de bonos	81

(1) Calculado a nivel de la cartera de obligaciones.

FONDO

Clasificación SFDR: Artículo 8
Domicilio: Luxemburgo
Tipo de fondo: UCITS
Forma jurídica: SICAV
Nombre de la sicav: Carmignac Portfolio
Cierre del ejercicio fiscal: 31/12
Suscripción/reembolso: Día hábil
Hora límite para el procesamiento de la orden: antes de las 18:00 h. (CET/CEST)
Fecha de lanzamiento del Fondo: 31/07/2017
Fund AUM: 206M€ / 220M\$ ⁽²⁾
Moneda de Fondo: EUR

CLASE DE ACCIONES

Política de dividendos: Distribución
Fecha del primer VL: 28/05/2021
Divisa de cotización: USD
Activos de esta clase: 3.3M\$
VL: 107.34\$
Categoría Morningstar™: Global Emerging Markets Bond
 Overall Morningstar Rating™
 06/2024

GESTOR DEL FONDO

Abdelak Adjriou desde 11/08/2023
 Alessandra Alecci desde 11/09/2023

INDICADOR DE REFERENCIA⁽³⁾

50% JP Morgan GBI – Emerging Markets Global Diversified Composite Unhedged EUR Index (JGENVUEG) + 50% JPMorgan EMBI Global Diversified EUR hedged Index (JPEIDHEU).

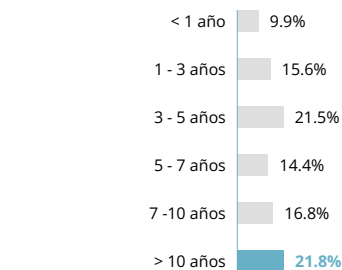
OTRAS CARACTERÍSTICAS ESG

% Mínimo de alineación taxonomía 0%
 % Mínimo inversiones sostenibles 10%
 Principal Impacto Adverso considerado Si

ASIGNACIÓN DE ACTIVOS

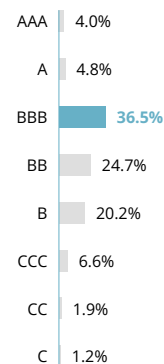
Renta fija	90.6%
Deuda Soberana de países desarrollados	0.8%
Europa	0.8%
Títulos de deuda Soberana de países emergentes	58.1%
África	17.0%
América Latina	19.7%
Asia	3.1%
Europa del Este	14.3%
Oriente Medio	4.1%
Deuda corporativa de países desarrollados	4.3%
Energía	2.5%
Finanzas	1.7%
Tecnología de la Información	0.1%
Deuda corporativa de países emergentes	27.4%
Productos de Consumo no Básico	0.4%
Energía	11.4%
Finanzas	14.5%
Industrials	0.4%
Materiales	0.3%
Servicios de comunicación	0.4%
Utilities	0.2%
Renta variable	0.1%
Efectivo, operaciones de tesorería y operaciones sobre derivados	9.3%

DESGLOSE POR VENCIMIENTOS



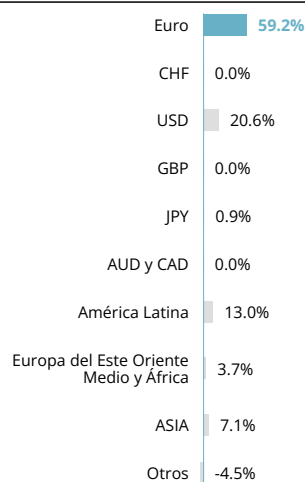
Las fechas de vencimiento se basan en la fecha de la próxima convocatoria cuando está disponible.

DESGLOSE POR RATING

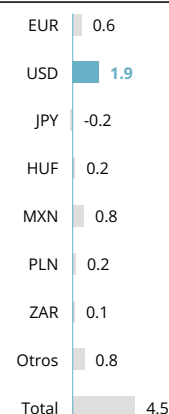


Pesos reajustados

EXPOSICIÓN NETA POR DIVISA DEL FONDO



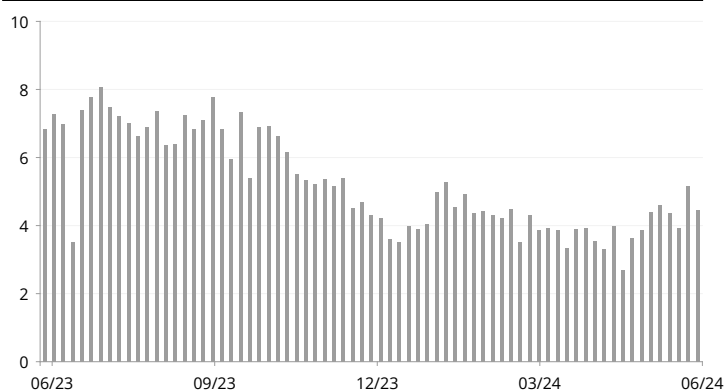
DURACIÓN MODIFICADA POR CURVA DE RENTABILIDAD (EN PB)



PRINCIPALES POSICIONES - RENTA FIJA

Nombre	País	Clasificación	%
ASIAN INFRASTRUCTURE INVESTMENT BANK/THE 4.00% 18/01/2028	Supranacional	Investment grade	3.6%
MEXICO 8.50% 01/03/2029	México	Investment grade	3.5%
SOUTH AFRICA 8.00% 31/01/2030	Sudáfrica	High Yield	3.4%
HUNGARY 3.00% 21/08/2030	Hungría	Investment grade	3.3%
MEXICO 2.75% 27/11/2031	México	Investment grade	3.2%
PETROLEOS MEXICANOS 6.95% 28/07/2059	México	High Yield	3.0%
POLAND 1.25% 25/10/2030	Polonia	Investment grade	2.6%
PETROLEOS MEXICANOS 4.88% 21/02/2028	México	High Yield	2.3%
PERU 5.40% 12/08/2034	Perú	Investment grade	2.2%
INDONESIA 7.50% 15/08/2032	Indonesia	Investment grade	2.1%
Total			29.2%

EVOLUCIÓN DE LA SENSIBILIDAD DESDE 1 AÑO



COMUNICACIÓN PUBLICITARIA

Consulte el KID/folleto antes de tomar una decisión final de inversión. Para más información, visite www.carmignac.com

ANÁLISIS DE LOS GESTORES DE FONDOS



ENTORNO DE MERCADO

- La presión inflacionista descendió ligeramente en junio al otro lado del Atlántico, hasta el 3,3%, pero el mercado laboral siguió emitiendo señales de fortaleza, al igual que los servicios, que aceleraron de nuevo durante el mes.
- Por lo tanto, en su reunión la Reserva Federal de EE. UU. mantuvo sus tipos sin cambios y sus miembros prevén una bajada de aquí a finales de 2024.
- El BCE redujo su tipo de interés de referencia un 0,25% en su reunión mensual y recordó que los futuros recortes de tipos dependen de los datos económicos.
- En China, la actividad económica emite señales de debilidad en forma de desaceleración de la producción industrial y la inversión. El sector inmobiliario sigue en crisis, sustanciada en una caída de la inversión y los precios de la vivienda.
- Además, las elecciones en países emergentes como la India, México y Sudáfrica provocaron una volatilidad alta y generalizada en los activos emergentes. Sin embargo, desde entonces hemos visto un rebote en muchos de estos activos.
- En los mercados, los diferenciales de deuda corporativa aumentaron 23 puntos básicos, como muestra el iTraxx Xover. Asimismo, los diferenciales de la deuda emergente en moneda fuerte se ampliaron 11 puntos básicos. Por el contrario, la deuda pública registró ganancias: un descenso de 10 puntos básicos del bono a 10 años de EE. UU. y otro de 16 puntos básicos del Bund.
- En cuanto a las divisas, el dólar estadounidense subió alrededor de un 1,8% frente al euro, mientras que otras monedas, como el peso mexicano o el real brasileño, sufrieron por situaciones concretas.

COMENTARIO DE RENDIMIENTO

- El fondo cerró el mes con una rentabilidad estable pero inferior a la de su índice de referencia.
- Las principales contribuciones positivas a la rentabilidad fueron nuestras posiciones largas en el extremo corto de las curvas de los países desarrollados (alemana y estadounidense), nuestras posiciones compradoras en deuda húngara, polaca y colombiana, así como nuestras coberturas en deuda corporativa.
- Por el contrario, nuestras estrategias de deuda en moneda fuerte tuvieron un impacto negativo en la rentabilidad, en particular nuestras coberturas en Sudáfrica y nuestras posiciones compradoras en Egipto y Argentina.
- La contribución de nuestra cartera de divisas fue negativa, aunque superó a nuestro índice de referencia, principalmente debido a nuestra posición larga en el real brasileño y nuestra posición corta en el yuan chino.



PERSPECTIVAS Y ESTRATEGIA DE INVERSIÓN

- En el contexto actual, caracterizado por cierta desaceleración de la economía estadounidense y el comienzo del ciclo de relajación monetaria de los bancos centrales de los países desarrollados, aumentamos la sensibilidad a los tipos de interés del fondo hasta alrededor de 4,7.
- Además, nuestra asignación está equilibrada entre la deuda en moneda nacional y la deuda en moneda fuerte.
- En cuanto a la deuda pública en moneda nacional, el fondo sigue favoreciendo a países como México y Brasil, donde los tipos reales a corto plazo se mantienen en niveles extremadamente altos.
- Aumentamos nuestras inversiones en deuda en moneda nacional, en especial en deuda mexicana a raíz de la corrección postelectoral y para beneficiarnos de su rebote.
- Por último, el fondo sigue teniendo una posición larga en la deuda de los mercados emergentes en moneda fuerte, sobre todo en las regiones de EMEA y Latinoamérica.
- Con respecto a las monedas, el fondo recortó su exposición neta a las monedas en un contexto menos favorable, pero mantiene una posición compradora sobre el real brasileño, el peso chileno y la rupia india, entre otras.



RESUMEN ESG DE LA CARTERA

Este producto financiero es conforme al artículo 8 del Reglamento sobre la divulgación de información relativa a la sostenibilidad en el sector de los servicios financieros (en inglés, SFDR). Los elementos vinculantes de la estrategia de inversión utilizados a fin de seleccionar las inversiones para lograr cada una de las características medioambientales o sociales que promueve este producto financiero son:

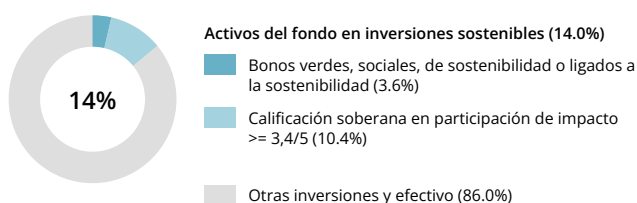
- Un mínimo del 10% del patrimonio neto del Subfondoso invierte en 1) emisores de deuda soberana o cuasisoberana de los mercados emergentes del primer cuartil de la distribución de puntuaciones de sostenibilidad $\geq 3,4/5$ o 2) bonos verdes, sociales, sostenibles y ligados a la sostenibilidad de emisores corporativos o soberanos;
- El universo de inversión de deuda corporativa se reduce activamente en un 20% como mínimo;
- El análisis ASG se aplica al menos al 90% de los emisores;
- El nivel mínimo de inversiones sostenibles con objetivos medioambientales y sociales es del 1% y del 1%, respectivamente, del patrimonio neto del Subfondo;
- Un 60% como mínimo de su patrimonio neto se invierte en deuda soberana y cuasisoberana de los mercados emergentes con arreglo a las siguientes normas de composición de la cartera: El 60% de las inversiones tiene una puntuación de sostenibilidad igual o superior a 3 en el sistema de puntuación (más información a continuación), el 90% de las inversiones tiene una puntuación de sostenibilidad igual o superior a 2,6 en el sistema de puntuación, la puntuación de sostenibilidad media ponderada en función de la exposición es superior a 3.

COBERTURA ESG DE LA CARTERA

Número de emisores en cartera	57
Número de emisores calificados	53
Tasa de cobertura	93.0%

Fuente: Carmignac

INVERSIONES SOSTENIBLES (ACTIVOS NETOS)



El sistema de calificación ESG de deuda pública de los mercados emergentes desarrollado internamente por Carmignac identifica los riesgos y las oportunidades relacionados con las cuestiones ESG y los integra en las decisiones de inversión. El enfoque utiliza datos objetivos procedentes de fuentes públicas y se pueden realizar ajustes cualitativos para reflejar acontecimientos recientes que aún no se han tenido en cuenta en los indicadores. Este sistema de calificaciones numéricas va de 1 (mala) a 5 (buena), siendo el 3 el punto de neutralidad de cada país.

Para la evaluación de los **bonos verdes, sociales, sostenibles y ligados a la sostenibilidad** se utilizan los indicadores de deuda sostenible de Bloomberg, con el fin de seleccionar los títulos de deuda de las empresas que presentan características de sostenibilidad declaradas por ellas mismas. Para nuestra evaluación son importantes consideraciones tales como que el instrumento esté clasificado con arreglo a normas de mercado reconocidas como la Asociación Internacional de Mercados de Capitales (ICMA) o la Climate Bonds Initiative (CBI), o que cuente con la garantía de terceros.

ANÁLISIS DEUDA SOBERANA

CALIFICACIÓN INTERNA DE ESG

Carmignac Portfolio EM Debt F USD Ydis Hdg	Indicador de referencia*
3.1	3.1

DESGLOSE CLASIFICACIÓN POR COMPONENTES

	Fondo	Indicador de referencia*
Medio ambiente	3.6	3.5
CO2 Per Capita	3.2	3.0
Cuota de energías renovables	4.1	4.0
Ajuste	-0.4	-0.1
Social	3.0	3.0
Coefficiente GINI	3.0	2.9
Educación	3.3	3.3
Esperanza de vida	2.5	2.8
PIB per cápita	3.0	3.2
Ajuste	0.0	-0.3
Governance	2.8	2.9
Facilidad para hacer Negocios	3.1	3.3
Posición de la deuda	2.9	2.8
Posición en cuenta corriente	3.0	3.2
Posición fiscal	2.1	2.3
Ajuste	-0.2	-0.5
Global	3.6	3.5
Con %Allocation en países con clasificación $\geq 2,6$	93.4%	94.1%
Con %Allocation en países con clasificación ≥ 3	58.4%	65.0%

*Indicador de referencia: 50 JP Morgan GBI Emerging Markets Global Diversified Composite Unhedged EUR Index JGENVUEG 50 JPMorgan EMBI Global Diversified EUR hedged Index JPEIDHEU

Para obtener más información sobre la divulgación de productos, consulte la Información sobre sostenibilidad relacionada con el artículo 10 disponible en la página web del Fondo.

COMUNICACIÓN PUBLICITARIA

Consulte el KID/folleto antes de tomar una decisión final de inversión. Para más información, visite www.carmignac.com

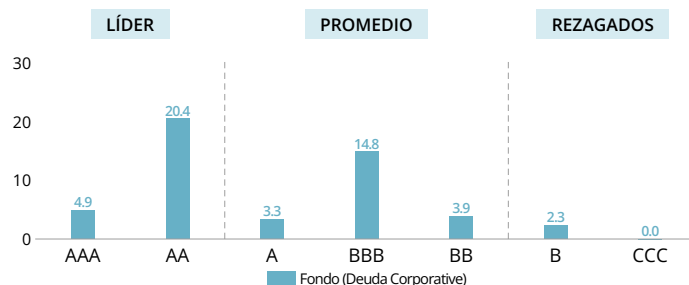
ANÁLISIS DEUDA CORPORATIVA

Carmignac Portfolio EM Debt F USD Ydis Hdg

A

Fuente: MSCI ESG

PUNTUACIÓN ESG DE MSCI DE LA CARTERA



Fuente: Puntuación ESG de MSCI. La categoría «Líderes ESG» engloba a empresas con calificación AAA y AA de MSCI. La categoría «Promedio ESG» engloba a empresas con calificación A, BBB y BB de MSCI. La categoría «Rezagados ESG» engloba a empresas con calificación B y CCC de MSCI. Cobertura ESG de la cartera: 49.6%

LAS CINCO POSICIONES DE LA CARTERA CON MEJORES CALIFICACIONES ESG

Empresa	Ponderación	Calificación ESG
PETROLEUM GEOSERVICES AS	1.6%	AAA
BANCO MERCANTIL DEL NORTE SA DE CV	2.1%	AA
ING GROEP NV	1.7%	AA
CESK SPORITELNA AS	0.7%	AA
GEOPARK LIMITED	0.2%	AA

Fuente: MSCI ESG

GLOSARIO

Alfa: El coeficiente alfa mide la rentabilidad de una cartera con respecto a su índice de referencia. Un alfa negativo implica que el fondo ha registrado un comportamiento inferior al de su índice (por ejemplo, si el índice se ha anotado un avance del 10 % en un año y el fondo solo ha repuntado un 6 %, su alfa será de -4). Un alfa positivo implica que el fondo ha registrado mejor comportamiento que su índice (por ejemplo, si el índice se ha anotado un avance del 6 % en un año y el fondo se ha revalorizado un 10 %, su alfa será de 4).

Alto rendimiento o high yield: Se trata de una obligación o instrumento de deuda con una calificación inferior a Investment Grade, debido a que su riesgo de impago es mayor. El rendimiento de estos títulos es, en general, más elevado.

Beta: El coeficiente beta mide la relación existente entre las fluctuaciones de los valores liquidativos del fondo y las fluctuaciones de los niveles de su índice de referencia. Un coeficiente beta inferior a 1 indica que el fondo «amortigua» las fluctuaciones de su índice (una beta igual a 0,6 implica que el fondo se revaloriza un 6 % si el índice avanza un 10 %, y cae un 6 % si el índice retrocede un 10 %). Un coeficiente beta superior a 1 indica que el fondo «amplifica» las fluctuaciones de su índice (una beta igual a 1,4 significa que el fondo se revaloriza un 14 % cuando el índice avanza un 10 %, pero cae también un 14 % cuando el índice retrocede un 10 %). Un coeficiente beta inferior a 0 indica que el fondo reacciona de forma inversa a las fluctuaciones de su índice (una beta igual a -0,6 significa que el fondo retrocede un 6 % cuando el índice avanza un 10 % y a la inversa).

Calificación crediticia: la calificación crediticia es la calificación financiera que permite medir la solvencia del prestatario (emisor de la obligación).

Capitalización: Valor de una compañía en el mercado de valores en un momento determinado. Se obtiene multiplicando el número de acciones de una firma por su cotización bursátil.

Clasificación SFDR: Reglamento de divulgación sobre sostenibilidad (SFDR) 2019/2088. Una ley de la UE que exige a los gestores de activos que clasifiquen los fondos en categorías: Los fondos del "artículo 8" promueven las características medioambientales y sociales, y los del "artículo 9" tienen como objetivo medible las inversiones sostenibles. Además de no promover características medioambientales o sociales, los fondos del "artículo 6" no tienen objetivos sostenibles. Si desea consultar información adicional, visite: <https://eur-lex.europa.eu/eli/reg/2019/2088/oj>

Duración: La duración de una obligación corresponde al periodo después de que su rentabilidad no se ve afectada por las variaciones de los tipos de interés. La duración se entiende como la vida media actualizada de todos los flujos (interés y capital).

Investment Grade: Se trata de una obligación o instrumento de deuda con una calificación que oscila entre AAA y BBB-, otorgada por las agencias de calificación, que indica un riesgo de impago relativamente bajo en términos generales.

Ratio de Sharpe: El ratio de Sharpe mide el excedente de rentabilidad en relación con los tipos sin riesgo dividido entre la desviación típica de esa rentabilidad. Se trata de un indicador de la rentabilidad marginal por unidad de riesgo. Si el ratio de Sharpe es positivo, cuanto mayor sea el ratio, más se remunerará el riesgo. Un ratio de Sharpe negativo no implica necesariamente que la cartera haya registrado una rentabilidad negativa, sino que la rentabilidad registrada es inferior a la de una inversión sin riesgo.

Sensibilidad: la sensibilidad de una obligación mide el riesgo que comporta una determinada variación en los tipos de interés. Una sensibilidad a los tipos de interés de +2 significa que, para un alza repentina del 1 % en los tipos, el valor de la cartera descendería un 2 %

SICAV: Sociedad de inversión de capital variable.

Tasa de inversión / de exposición: La tasa de inversión corresponde al volumen de activos invertidos expresado como porcentaje de la cartera. La tasa de exposición corresponde a la tasa de inversión, a la que se añade el impacto de las estrategias con derivados. La tasa de exposición equivale al porcentaje real del activo expuesto a un determinado riesgo. Las estrategias con derivados pueden tener como objetivo aumentar la exposición (estrategia de dinamización) o reducir la exposición (estrategia de inmunización) del activo subyacente.

Valor liquidativo: precio de una participación (en un fondo de inversión colectiva) o de una acción (en una SICAV).

VaR: El valor en riesgo o Value at Risk (VaR) representa la pérdida potencial máxima de un inversor sobre el valor de una cartera de activos financieros en relación con un horizonte de inversión (20 días) y un intervalo de confianza (99 %). Esta pérdida potencial se expresa como porcentaje del patrimonio total de la cartera. Se calcula a partir de una muestra de datos históricos (en un periodo de 2 años).

Volatilidad: Rango de variación del precio/cotización de un título, un fondo, un mercado o un índice que permite medir la magnitud del riesgo en un periodo determinado. La volatilidad se calcula en función de la desviación típica obtenida con la raíz cuadrada de la varianza. La varianza es la media aritmética del cuadrado de las desviaciones respecto a la media. Cuanto mayor sea la volatilidad, mayor será el riesgo.

Yield to Maturity: El rendimiento al vencimiento (YTM) es la tasa de rendimiento anual estimada que se espera de un bono si se mantiene hasta su vencimiento y suponiendo que todos los pagos se realizan según lo previsto y se reinvierten a esta tasa. En el caso de los bonos perpetuos, se utiliza para el cálculo la siguiente fecha de amortización. Tenga en cuenta que el rendimiento indicado no tiene en cuenta el carry de divisas ni las comisiones y gastos de la cartera. El YTM de la cartera es la media ponderada de los YTM de las tenencias individuales de bonos dentro de la cartera.

DEFINICIONES & METODOLOGIA ESG

Alineación Taxonomía: En el contexto de una empresa individual, la alineación con la taxonomía se define como el porcentaje de los ingresos de una empresa que proceden de actividades que cumplen determinados criterios medioambientales. En el contexto de un fondo o cartera individual, la alineación se define como la alineación con la taxonomía según media ponderada a la cartera de las empresas incluidas. Para más información, visite esta página: https://ec.europa.eu/info/sites/default/files/business_economy_euro/banking_and_finance/documents/sustainable-finance-taxonomy-faq_en.pdf

Cálculo de la puntuación ESG: Sólo se tienen en cuenta las participaciones en acciones y bonos corporativos del fondo. La calificación global del fondo se calcula utilizando la metodología «MSCI Fund ESG Quality Score» (puntuación de calidad ESG de los fondos de MSCI): excluidos el efectivo y las posiciones sin puntuación ESG, se realiza la media ponderada de las ponderaciones normalizadas de las posiciones y la puntuación ajustada por sector de las posiciones, y se multiplica por (1 + % ajuste), que consiste en la ponderación de las calificaciones ESG con tendencia positiva menos la ponderación de los rezagados ESG menos la ponderación de las calificaciones ESG con tendencia negativa. Si desea obtener una explicación detallada, consulte la sección 2.3 «MSCI ESG Fund Ratings Methodology» (metodología de cálculo de las calificaciones ESG de los fondos de MSCI). Actualizado en enero de 2021. <https://www.msci.com/documents/1296102/15388113/MSCI+ESG+Fund+Ratings+Exec+Summary+Methodology.pdf/ec622acc-42a7-158f-6a47-ed7aa4503d4f?t=1562690846881>.

ESG: E: ambiental (en inglés); S: social; G: gobierno corporativo

Inversiones Sostenibles: El SFDR entiende por «inversión sostenible» la inversión en una actividad económica que contribuya a un objetivo medioambiental o social, siempre y cuando las inversiones no perjudiquen significativamente a ninguno de dichos objetivos y las empresas beneficiarias sigan prácticas de buen gobierno

Principales Incidencias Adversas (PIA): Efectos negativos, importantes o potencialmente importantes sobre los factores de sostenibilidad que están causados, agravados o directamente relacionados con decisiones de inversión o asesoramiento realizado por una persona jurídica. Algunos ejemplos son las emisiones de GEI y la huella de carbono.

CARACTERÍSTICAS

Participaciones	Fecha del primer VL	Bloomberg	ISIN	Comisiones de gestión	Costes de entrada ⁽¹⁾	Costes de salida ⁽²⁾	Comisiones de gestión y otros costes administrativos o de funcionamiento ⁽³⁾	Costes de operación ⁽⁴⁾	Comisiones de rendimiento ⁽⁵⁾	Mínimo de suscripción inicial ⁽⁶⁾	Rentabilidad en un solo ejercicio (en %)				
											28.06.23-28.06.24	28.06.22-28.06.23	28.06.21-28.06.22	26.06.20-28.06.21	28.06.19-26.06.20
A EUR Acc	31/07/2017	CAUEMAE LX	LU1623763221	Max. 1.2%	Max. 2%	—	1.4%	0.57%	20%	—	2.3	25.9	-20.8	17.9	13.0
F EUR Acc	04/01/2021	CAUEMFE LX	LU2277146382	Max. 0.65%	—	—	0.85%	0.57%	20%	—	2.8	26.4	-20.6	—	—
F USD Ydis Hdg	28/05/2021	EMEDEDH LX	LU2346238343	Max. 0.65%	—	—	0.85%	0.71%	20%	—	4.2	28.4	-19.4	—	—
A USD Acc Hdg	31/12/2021	CAPEDAH LX	LU2427320812	Max. 1.2%	Max. 2%	—	1.39%	0.71%	20%	—	3.6	28.3	—	—	—
F USD Acc Hdg	31/12/2021	CAPEDFH LX	LU2427320903	Max. 0.65%	—	—	0.9%	0.94%	20%	—	4.2	28.7	—	—	—

(1) del importe que pagará usted al realizar esta inversión. Se trata de la cantidad máxima que se le cobrará. Carmignac Gestion no cobra costes de entrada. La persona que le venda el producto le comunicará cuánto se le cobrará realmente.

(2) No cobramos una comisión de salida por este producto.

(3) del valor de su inversión al año. Se trata de una estimación basada en los costes reales del último año.

(4) del valor de su inversión al año. Se trata de una estimación de los costes en que incurrimos al comprar y vender las inversiones subyacentes del producto. El importe real variará en función de la cantidad que compremos y vendamos.

(5) cuando la clase de acciones supera el indicador de referencia durante el período de rendimiento. También se pagará en caso de que la clase de acciones haya superado el indicador de referencia pero haya tenido un rendimiento negativo. El bajo rendimiento se recupera durante 5 años. La cantidad real variará según el rendimiento de su inversión. La estimación de costos agregados anterior incluye el promedio de los últimos 5 años, o desde la creación del producto si es menos de 5 años.

(6) Consulte el folleto en relación con los importes mínimos de suscripción subsiguientes. El folleto está disponible en el sitio web www.carmignac.com.

PRINCIPALES RIESGOS DEL FONDO

PAÍSES EMERGENTES: Las condiciones de funcionamiento y vigilancia de los mercados «emergentes» pueden no ajustarse a los estándares que prevalecen en las grandes plazas internacionales y pueden repercutir en las cotizaciones de los instrumentos cotizados en los que el Fondo puede invertir. **TIPO DE INTERÉS:** El riesgo de tipo de interés se traduce por una disminución del valor liquidativo en caso de variación de los tipos de interés. **TIPO DE CAMBIO:** El riesgo de cambio está vinculado a la exposición, por medio de inversiones directas o de instrumentos financieros a plazo, a una divisa distinta de la divisa de valoración del Fondo. **CRÉDITO:** El riesgo de crédito corresponde al riesgo de que el emisor no sea capaz de atender sus obligaciones.

El fondo no garantiza la preservación del capital.

INFORMACIÓN LEGAL IMPORTANTE

Fuente: Carmignac a 28/06/2024. Derechos de autor: Los datos publicados en esta presentación pertenecen exclusivamente a sus titulares, tal y como se mencionan en cada página. Desde el 01/01/2013, los indicadores de renta variable se calculan con los dividendos netos reinvertidos. Este documento no puede reproducirse ni total ni parcialmente sin la autorización previa de la sociedad gestora. La información contenida en él puede ser parcial y puede modificarse sin previo aviso. No constituye una oferta de suscripción ni un consejo de inversión. El acceso a los Fondos puede ser objeto de restricciones para determinadas personas o en determinados países. Los Fondos no están registrados en Norteamérica ni en Sudamérica. No han sido registrados de conformidad con la US Securities Act of 1933 (ley estadounidense sobre valores). No pueden ofrecerse o venderse ni directa ni indirectamente a beneficio o por cuenta de una «persona estadounidense» (U.S. person) según la definición contenida en la normativa estadounidense «Regulation S» y/o FATCA. Los fondos tienen un riesgo de pérdida de capital. Los riesgos y los gastos se describen en el documento de datos fundacionales (KID). El folleto, el KID, los estatutos de la sociedad o el reglamento de gestión y los informes anuales de los Fondos se pueden obtener a través de la página web www.carmignac.com/es, mediante solicitud a la sociedad. Antes de la suscripción, se debe hacer entrega al suscriptor del KID y una copia del último informe anual. La Sociedad gestora puede cesar la promoción en su país en cualquier momento. Los inversores pueden acceder a un resumen de sus derechos en español en el siguiente enlace sección 6: https://www.carmignac.com/es_ES/article-page/informacion-legal-1759 Para España: Los Fondos se encuentran registrados ante la Comisión Nacional del Mercado de Valores de España, con los números 392. La mención a determinados valores o instrumentos financieros se realiza a efectos ilustrativos, para destacar determinados títulos presentes o que han figurado en las carteras de los Fondos de la gama Carmignac. Ésta no busca promover la inversión directa en dichos instrumentos ni constituye un asesoramiento de inversión. La Gestora no está sujeta a la prohibición de efectuar transacciones con estos instrumentos antes de la difusión de la información. La decisión de invertir en el fondo debe tomarse teniendo en cuenta todas sus características u objetivos descritos en su folleto.